

DIO MÓDULO DGO

manual de instruções

Nossa Empresa

A **Rosenberger Domex Telecom** desenvolve soluções para infra-estrutura de rede física, incluindo conectividade e sistema de distribuição de cabeamento óptico e coaxial. Desde 1985 no Brasil e com grande experiência no mercado. Temos uma equipe especializada para execução de serviços em Fibra Óptica, como fusões e testes nas mais diversas áreas como: Data Centers, rodovias, indústrias e prédios comerciais, capaz de prover vistoria técnica, pré-instalação, relatórios de testes e certificações além de projeto definitivo.

Acesse nosso site e conheça mais sobre nossas soluções (https://www.rosenberger.com/br_pt/)

Entre em contato conosco:

Tel.: +55 12 3221 8500

E-mail: vendas@rdt.com.br

Aviso de Propriedade e Exoneração de Responsabilidade

A informação contida neste documento, incluindo todos os projetos e materiais relacionados, é de propriedade da **Rosenberger Domex Telecom**.

A **Rosenberger Domex Telecom** reserva todas as patentes, direitos autorais e outros direitos de propriedade com este documento, incluindo todo o projeto, fabricação, reprodução, uso e vendas de direitos para esse fim, salvo na medida em que esses direitos são expressamente concedidos para os outros.

Os produtos discutidos neste documento estão garantidos, de acordo com os termos do Certificado de garantia que acompanham cada produto. No entanto, o desempenho real de cada produto é dependente de fatores como instalação da configuração do sistema, dados de clientes e controle do operador.

A implementação de cada produto pode variar de acordo com o cliente, a adequação dos produtos e aplicações específicas determinadas pelo cliente não são garantidas pela **Rosenberger Domex Telecom**.

Para permitir melhorias no projeto e especificação, as informações contidas neste documento estão sujeitas a alterações a qualquer momento, sem aviso prévio.

É proibida a reprodução deste documento ou partes dele sem a aprovação prévia por escrito da **Rosenberger Domex Telecom**.

Termo de Garantia

A Rosenberger Domex Telecomunicações Ltda. Concederá ao cliente a Garantia de substituição total ou parcial do produto entregue que, em condições normais de uso, apresentarem DEFEITOS DE FABRICAÇÃO ou de MATERIAIS devidamente comprovados através de análise conclusiva na Rosenberger.

Prazo de Garantia

Exceto se de outra forma for acordado com o cliente por meio de contrato de fornecimento, o prazo de garantia será de 12 (doze) meses, contados a partir da data de entrega do produto.

Aplicação da garantia

A Rosenberger Domex Telecomunicações Ltda. declara esta garantia nula se o equipamento sofrer qualquer dano provocado pela instalação em desacordo com as instruções deste manual, instalação em ambiente que exponha o produto a alta temperatura ou umidade ou ainda danos sofridos pelo produtos em consequência de mal uso e manuseio inadequado.

Generalidades

A garantia das peças e dos componentes substituídos extingue-se com o prazo de garantia do equipamento. É facultado à Rosenberger Domex Telecomunicações Ltda. revisar, modificar ou aperfeiçoar, descontinuar ou alterar o produto e seus componentes, a qualquer tempo, bem como as condições aqui inseridas, sem incorrer em qualquer responsabilidade ou obrigação para com o comprador. A responsabilidade da Rosenberger Domex Telecomunicações Ltda. é restrita ao tempo da presente garantia.

Atrasos eventuais na execução dos serviços de Assistência Técnica não conferem direito ao proprietário à indenização, e nem à extensão do prazo de garantia. Os defeitos de fabricação ou de material objeto desta garantia não constituirão, em nenhuma hipótese, motivo para rescisão de contrato de compra e venda ou para indenização de qualquer natureza.

Sobre este manual

Este manual fornece as informações necessárias para a instalação e operação do DIO Módulo DGO.

Por favor, leia todo o manual contendo os procedimentos antes de começar a instalação.

Os exemplos e ilustrações mostrados nesse manual servem de referência para as instalações básicas e podem não representar exatamente a sua instalação.

Advertências

Importantes advertências de segurança são usadas ao longo deste manual para alertar sobre possíveis riscos para pessoas e equipamentos. Uma advertência identifica um possível risco e, em seguida, explica o que pode acontecer se o perigo não for evitado. As advertências - na forma de Perigo, Aviso e Atenção - devem ser seguidas em todos os momentos. Estes avisos são marcados pelo ícone de alerta triangular e estão listados em ordem decrescente de gravidade da lesão ou dano e da probabilidade de ocorrência.

Perigo: indica a presença de um perigo que irá causar ferimentos graves, morte ou danos materiais substanciais se não for evitado.



Aviso: indica a presença de um perigo que pode causar danos pessoais graves, morte ou danos materiais substanciais se não for evitado.

Atenção: indica a presença de um perigo que irá ou poderá causar pequenos ferimentos pessoais ou danos materiais se não for evitado.

Precauções gerais de segurança

Perigo:



- A radiação infra-vermelha é invisível e pode causar sérios danos a retina do olho.
- Não olhe para o final de qualquer fibra óptica.
- Não olhe diretamente para os adaptadores ópticos do módulo.
- Um medidor de potência óptica deve ser utilizado para verificar as fibras ativas.
- A tampa de proteção ou capa deve ser imediatamente colocada sobre qualquer adaptador ou conector de fibra óptica irradiante para evitar quantidades potencialmente perigosas de radiação.

Esta prática também evita que partículas de sujeira entrem no adaptador ou conector.

Cuidados Ambientais:



Quando este produto tiver seu uso descontinuado, recomendamos que os itens compostos de materiais recicláveis como: metal, plástico e papel sejam separados e descartados em local apropriado para a coleta seletiva para que tenha a sua destinação adequada.

Materiais que possuem elementos com fibras ópticas, como cabos e cordões devem ser preferencialmente destinados para reciclagem. Estes materiais não devem ser queimados a céu aberto e o descarte em lixeiras comuns deve ser evitado.

A coleta seletiva destina os materiais para a reutilização ou reciclagem o que minimiza os impactos ambientais.

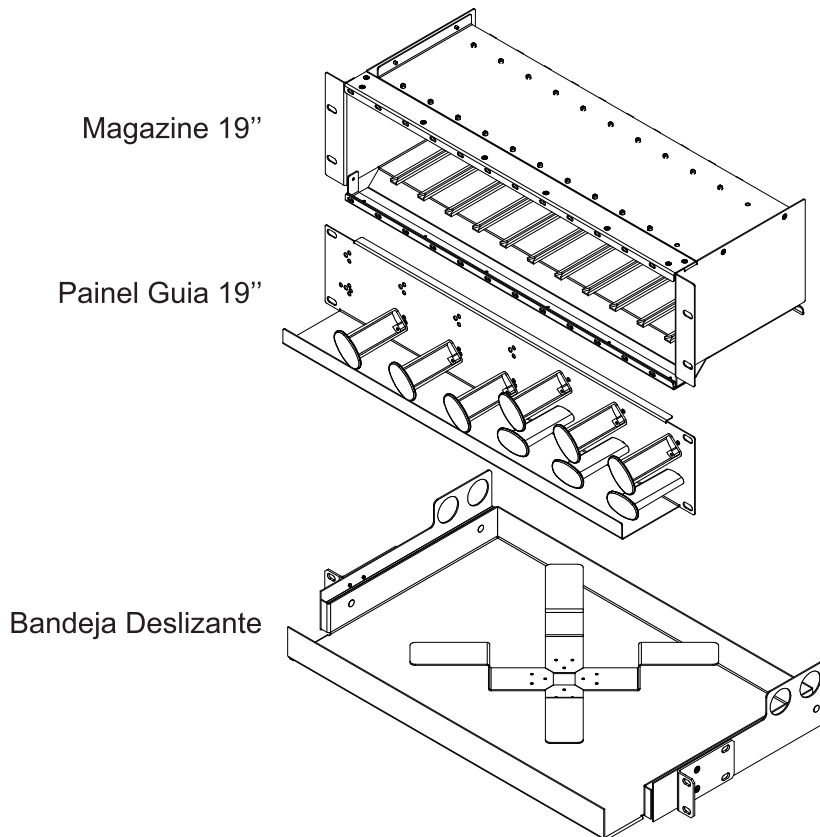
Os materiais utilizados neste produto seguem a Diretiva Européia RoHS, que restringe o uso de metais pesados na fabricação dos produtos e está relacionada à preservação do meio-ambiente.

Descrição dos componentes

O DIO Módulo DGO é um sub-bastidor óptico de alta densidade com acesso totalmente frontal e capacidade para acomodar até 144 FO.

DIO Módulo DGO é composto por: Magazine 19", Painel Guia 19" e Bandeja Deslizante.

Nota: Os produtos Magazine 19", Painel Guia 19" e Bandeja Deslizante podem ser adquiridos separadamente.



Componentes do Kit de Instalação - DIO Módulo DGO

Item	Quantidade
Arruela Lisa M5x10	12 un.
Parafuso Cabeça Panela M5x15	12 un.
Porca Gaiola M5	12 un.
Conector macho giratório 3/4"	02 un.
Tubo corrugado flexível Ø3/4"	02 un.

Instalação dos Sub Racks no Bastidor

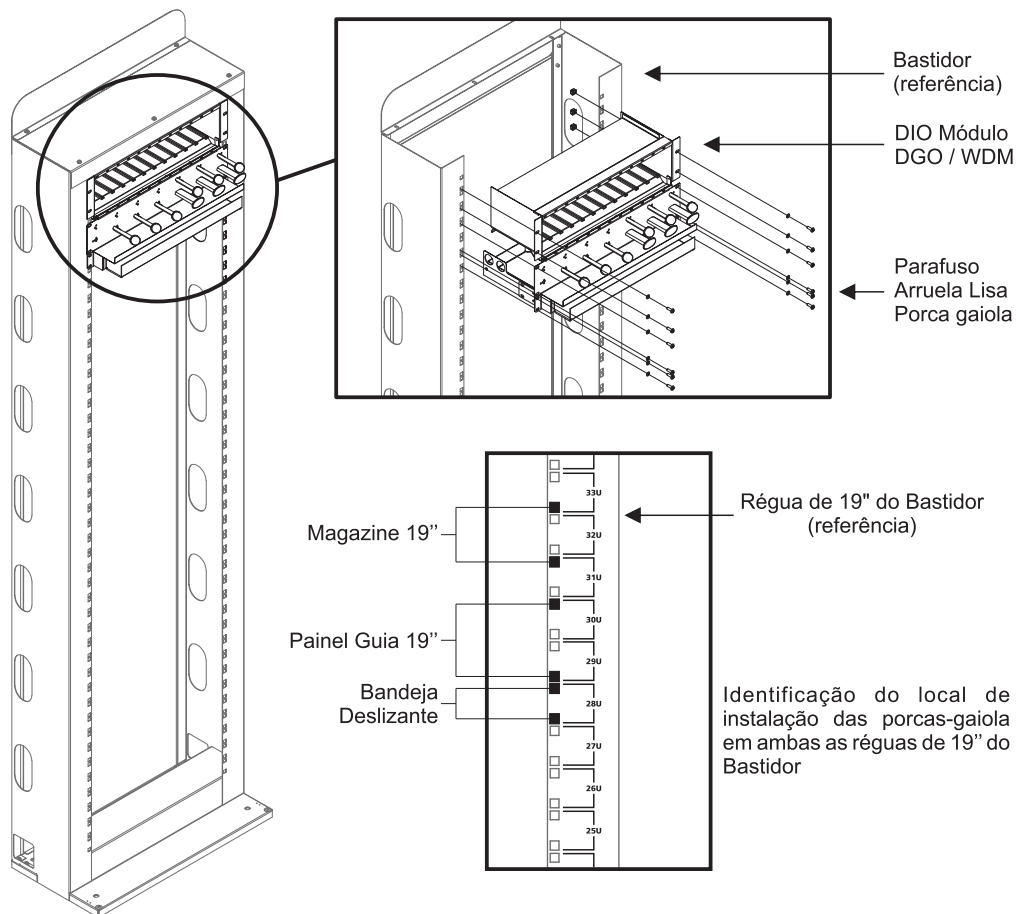
Esta seção descreve a instalação correta dos Módulos DGO (magazine 19", Painel Guia 19" e Bandeja Deslizante) no Bastidor de Alta Densidade.

Ferramentas necessárias

01 un. Chave Phillips (não fornecida).

Instruções

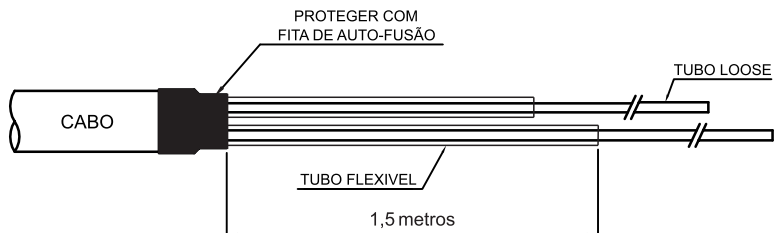
1. Instale as porcas-gaiola nas réguas laterais do Bastidor, (utilize as identificações de unidades de U na lateral do Bastidor para posicionar as porcas-gaiola).
2. Posicione os Módulos DGO / WDM no local a ser instalado. Mantenha os Módulos centralizados nos pontos de fixação com a porca gaiola.
3. Fixe os Módulos no Bastidor utilizando os parafusos M5, as arruelas lisas M5 e as arruelas de pressão M5 fornecidos no kit do Sub Rack.
4. Repita o procedimento para os demais módulos.



Instalação

Cabos não conectorizados (*tubo Loose*):

1. Decape 03 metros do cabo óptico não conectorizado (*tubo Loose*). Insira o tubo flexível transparente no tubo *Loose* e proteja a região de encontro da jaqueta do cabo com o tubo flexível com a fita de auto-fusão.



2. Instale os conectores metálicos com o tubo corrugado na lateral da Bandeja deslizante.



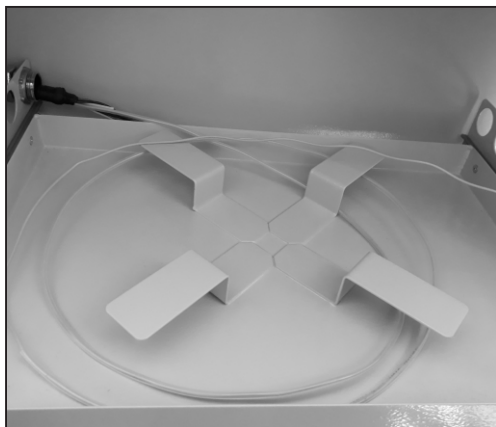
3. Fixe os tubos corrugado, utilizando as abraçadeiras de Nylon de 200mm, nos suportes Laterais do Bastidor,



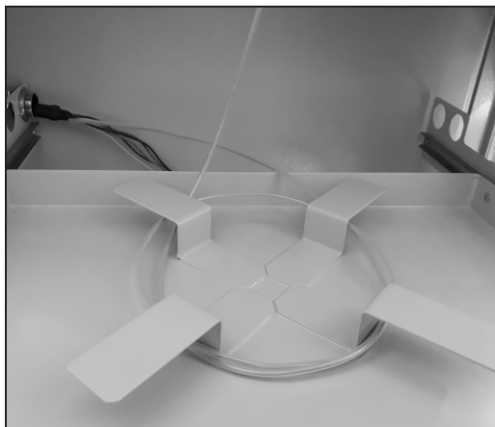
4. Insira o cabo óptico, já preparado conforme descrito no passo 1, no tubo corrugado e encaminhe até os conectores metálicos localizado na lateral da Bandeja deslizante.



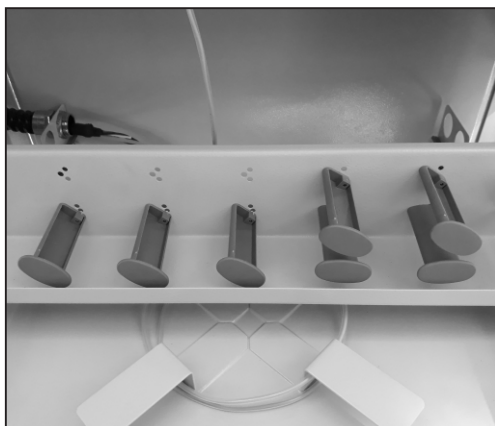
5. Após inserido o cabo óptico, proteja a área de encontro entre o cabo e tubo corrugado com a fita de auto fusão.



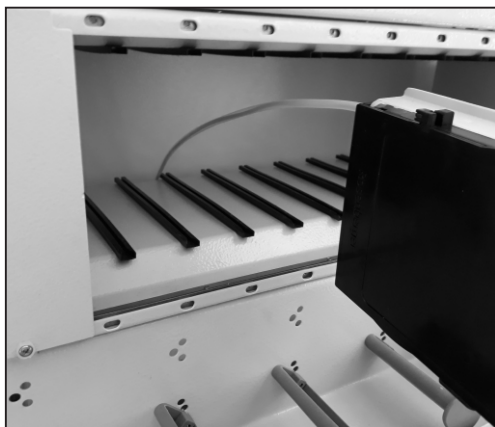
6. Armazene a sobra de tubo Loose protegido no interior da Bandeja Deslizante.



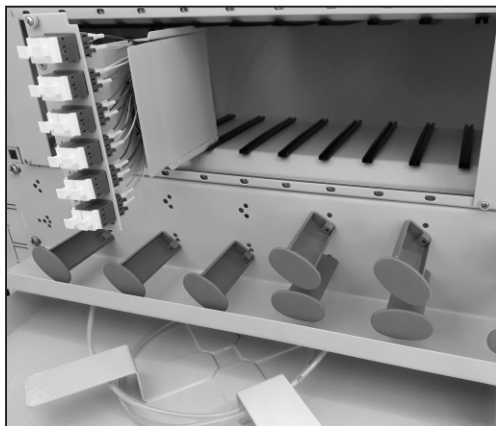
7. Acomode o tubo Loose deixando uma reserva técnica de aproximadamente 20cm. Encaminhe essa reserva para a parte traseira do Bastidor.



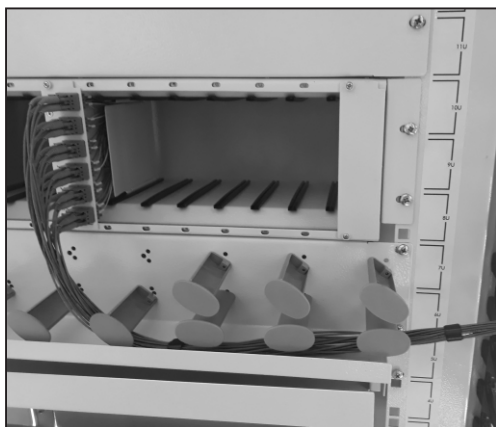
8. Instale o Painel Guia 19" e o Magazine de 19" logo acima da Bandeja deslizante. Encaminhe as reservas técnicas para o interior do Magazine 19".



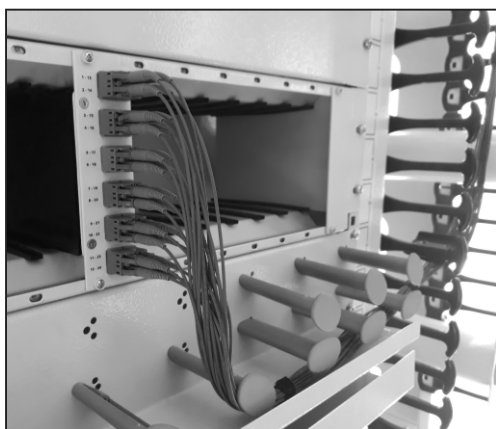
9. Utilizando duas abraçadeiras de Nylon de 100mm fixe o tubo Loose, pela parte protegida com o tubo flexível, no cassete de emenda. Prepare as fibras para a fusão no interior do cassete de emendas.



10. Insira os cartões no Magazine 19". A reserva técnica deve ser acomodada na parte traseira do Magazine de maneira que possa permitir a abertura da Bandeja Deslizante e manuseio do Cartão.



11. Faça as conectorizações frontais necessárias e encaminhe os cordões para a lateral do bastidor utilizando o Painel Guia 19".



12. Fixe os cordões ópticos na lateral do bastidor, utilizando os Velcros dupla face, finalizando a instalação.

Rosenberger Rose
Rosenberger Rosenberg
Rosenberger Rosenberger Ros
Rosenberger Rosenberger Rosenbe
Rosenberger Rosenberger F
Rosenberger Rosenberger
Rosenberger Rosenberger Rosen
Rosenberger Rosenberger Ros
Rosenberger Rosenberge
Rosenberger Rosenberger Ros
Rosenberger Rosenberger Rosenbe
Rosenberger Rosenberg
Rosenberger Rosenberger
Rosenberger Rosenberger Rosen
Rosenberger Rosenberger Rosenberg
Rosenberger Rosenberger Ros
Rosenberger Rosenberger Ro
Rosenberger Rosenberger Rosenb
Rosenberger Rosenberger l
Rosenberger Rosenberger Rosen
Rosenberger Rosenberger Rose
Rosenberger Rosenberger Rosenber
Rosenberger Rosenberger Ro
Rosenberger Rosenberger Rose

Rosenberger

Empresa certificada
ISO 9001
ISO 14001

PN 5000834K100
PN 5100834K100
Rev. 01 - Junho 2021

Rosenberger Domex Telecomunicações Ltda.

Av. Cabletech, 601 - Guamarim
CEP 12295-230 - Caçapava - SP - Brasil
Fone: +55 12 3221-8500

Apoiamos:

